

La rose des vents



Étudier et réussir en

LE SERVICE DE L'ORIENTATION SCOLAIRE
ET PROFESSIONNELLE



8

SOINS INFIRMIERS

2019



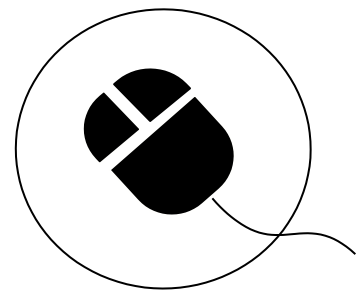
La série « La Rose des vents » a pour objectif de supporter les interventions individuelles et collectives auprès des élèves et à promouvoir l'orientation scolaire et professionnelle et la réussite éducative.

Conception et réalisation

Équipe des conseillers et conseillères d'orientation du Cégep Limoilou

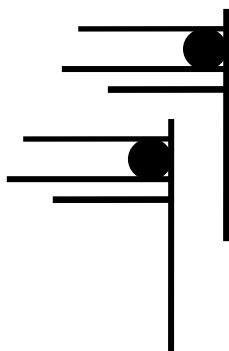
Mise en page

Mélanie Simard



Mise à jour

Avril 2019



Réussir ses études n'est pas le fruit du hasard; c'est une question **d'effort et d'implication**. L'énergie et le dynamisme nécessaires à l'investissement dans ses études sont intimement liés à **l'intérêt** que l'on a pour son programme d'études et au sens de ce dernier dans son **projet de carrière**.

Ce document vous sera utile si vous vous questionnez sur la pertinence de poursuivre ou non vos études en **Soins infirmiers** ou si vous envisagez de vous engager dans ce programme.

Essayons d'y voir plus clair en répondant à ces 4 questions :

1. Quelle est ma perception du programme de Soins infirmiers?
2. Quelle est mon projet de carrière?
3. Quel est ma motivation à poursuivre ou à m'engager dans le programme de **Soins infirmiers**?
4. Qui peut m'aider?

1. QUELLE EST MA PERCEPTION DU PROGRAMME DE SOINS INFIRMIERS?

Pour vérifier si vous possédez une perception juste et réaliste du programme, il est intéressant de faire un retour sur les objectifs de formation, la liste des compétences et la programmation prévue.

1.1 LES OBJECTIFS DU PROGRAMME?

Le programme vise à former des personnes aptes à exercer la profession d'infirmière ou d'infirmier, appelées à intervenir auprès de personnes et de leurs proches, dans différents établissements publics et privés du réseau de la santé. L'exercice infirmier consiste à évaluer l'état de santé d'une personne, à déterminer le plan de soins et à prodiguer des soins infirmiers dans le but de maintenir la santé, de la rétablir et de prévenir la maladie ainsi qu'à fournir des soins de fin de vie.

Activités réservées à l'infirmier et l'infirmière :

- Évaluer la condition physique et mentale d'une personne symptomatique;
- Exercer une surveillance clinique de la condition des personnes dont l'état de santé présente des risques, incluant le monitoring et les ajustements du plan thérapeutique infirmier;
- Initier des mesures diagnostiques et thérapeutiques, selon une ordonnance;
- Initier des mesures diagnostiques à des fins de dépistages dans le cadre d'une activité découlant de l'application de la Loi sur la santé publique;
- Effectuer des examens et des tests diagnostiques invasifs, selon une ordonnance;
- Effectuer et ajuster des traitements médicaux, selon une ordonnance;
- Déterminer le plan de traitement relié aux plaies et aux altérations de la peau et des téguments et prodiguer les soins et les traitements qui s'y rattachent;
- Appliquer des techniques invasives;
- Contribuer au suivi de la grossesse, à la pratique des accouchements et au suivi post-natal;
- Effectuer le suivi infirmier des personnes présentant des problèmes de santé complexes;
- Administrer et ajuster des médicaments ou d'autres substances, lorsqu'ils font l'objet d'une ordonnance;
- Procéder à la vaccination dans le cadre d'une activité découlant de l'application de la Loi sur la santé publique;
- Mélanger des substances en vue de compléter la préparation d'un médicament, selon une ordonnance;
- Décider de l'utilisation des mesures de contention;
- Décider de l'utilisation des mesures d'isolement dans le cadre de l'application de la Loi sur les services de santé et les services sociaux et de la Loi sur les services de santé et les services sociaux pour les autochtones cris;
- Évaluer les troubles mentaux, à l'exception du retard mental;
- Évaluer un enfant qui n'est pas encore admissible à l'éducation préscolaire et qui présente des indices de retard de développement, dans le but de déterminer des services de réadaptation et d'adaptation répondant à ses besoins.

1.2 LA LISTE DES COMPÉTENCES

- Analyser la fonction de travail.
- Développer une vision intégrée du corps humain et de son fonctionnement.
- Composer avec les réactions et les comportements d'une personne.
- Se référer à une conception de la discipline infirmière pour définir sa pratique professionnelle.
- Utiliser des méthodes d'évaluation et des méthodes de soins.
- Établir une communication aidante avec la personne et ses proches.
- Composer avec des réalités sociales et culturelles liées à la santé.
- Relier des désordres immunologiques et des infections aux mécanismes physiologiques et métaboliques
- Interpréter une situation clinique en se référant aux pathologies et aux problèmes relevant du domaine infirmier.
- Établir des liens entre la pharmacothérapie et une situation clinique.
- Enseigner à la personne et à ses proches
- Assister la personne dans le maintien et l'amélioration de sa santé
- S'adapter à différentes situations de travail.
- Établir des relations de collaboration avec les intervenantes et les intervenants.
- Intervenir auprès d'adultes et de personnes âgées hospitalisées requérant des soins infirmiers de médecine et de chirurgie.
- Concevoir son rôle en s'appuyant sur l'éthique.
- Appliquer des mesures d'urgence.
- Intervenir auprès d'une clientèle requérant des soins infirmiers en périnatalité.
- Intervenir auprès d'enfants ainsi que d'adolescentes et adolescents requérant des soins infirmiers.
- Intervenir auprès de personnes recevant des soins infirmiers en médecine et en chirurgie dans des services ambulatoires.
- Intervenir auprès de personnes requérant des soins infirmiers en santé mentale.
- Intervenir auprès d'adultes et de personnes âgées en perte d'autonomie recevant des soins en établissement.

1.3 LA PROGRAMMATION

Pour l'atteinte des objectifs, le programme inclura des cours de base en **biologie**, des cours qui concernent **la psychologie** et la **sociologie**, ainsi que les cours propres aux **soins infirmiers**.

	Théorie	Labo	Étude	Stage
Première session				
601-101-MQ Écriture et littérature	2	2	3	0
109-101-MQ Activité physique et santé	1	1	1	0
xxx-xxx-xx Complémentaire	3	0	3	0
OU				
202-3A3-RE Chimie pour soins infirmiers I	2	1	3	0
101-014-LI Anatomie et physiologie humaine I	4	2	4	0
180-101-LI Initiation à l'approche clinique	5	4	4	3
350-018-LI Communication avec l'adulte et la personne âgée	1	2	2	0
Deuxième session				
601-102-MQ Littérature et imaginaire	3	1	3	0
340-101-MQ Philosophie et rationalité	3	1	3	0
xxx-xxx-xx Complémentaire	3	0	3	0
OU				
202-4A3-RE Chimie pour soins infirmiers II	2	1	3	0
101-015-LI Anatomie et physiologie humaine II	4	1	4	0
180-201-LI Approche clinique en médecine	4	4	5	5
350-019-LI Communication avec l'enfant et l'adolescent	1	2	2	0
Troisième session				
601-103-MQ Littérature québécoise	3	1	4	0
604-10*-MQ Anglais (formation commune)	2	1	3	0
101-003-LI Immunité	2	2	2	0
180-301-LI Approche clinique mère-enfant	5	3	5	8
387-005-LI Réalités familiales et santé	2	1	3	0
Quatrième session				
601-800-LI Communication et discours	2	2	2	0
340-102-MQ L'être humain	3	0	3	0
604-8**-LI Anglais (formation propre)	2	1	3	0
101-016-LI Intégration en physiologie humaine	0	3	3	0
180-401-LI Approche clinique en chirurgie	4	4	5	10
Cinquième session				
340-800-LI Éthique et politique	3	0	3	0
109-102-MQ Activité physique et efficacité	0	2	1	0
180-501-LI Approche clinique en santé mentale et perte d'autonomie	4	3	5	17
387-006-LI Réalités sociales en santé	1	2	3	0
Sixième session				
109-103-MQ Activité physique et autonomie	1	1	1	0
180-601-LI Approche clinique intégrée en médecine-chirurgie	3	1	5	26

1.4 LES STAGES EN SOINS INFIRMIERS (THÉORIE ET PRATIQUE)

Initiation à l'approche clinique

Description

Premier cours axé sur la découverte de la profession d'Infirmière.

L'étudiant acquiert les connaissances et les habiletés de base pour analyser des problèmes simples liés à des situations cliniques et effectuer certaines méthodes d'évaluation et de soins en situations simples de médecine auprès d'une clientèle adulte et âgée.

Approche clinique en médecine

Description

Deuxième cours axé sur la découverte de la profession d'Infirmière.

L'étudiant acquiert les connaissances et les habiletés de base pour analyser des problèmes simples liés à des situations cliniques et effectuer certaines méthodes d'évaluation et de soins en situations simples de médecine auprès d'une clientèle adulte et âgée.

Approche clinique mère-enfant

Description

Cours portant sur les interventions en périnatalité et en pédiatrie.

L'étudiant est amené à se situer par rapport aux principales fonctions de l'infirmière de de la grossesse, du travail et de l'accouchement.

Elle assimile des connaissances sur le développement de l'enfant et de l'adolescent et sur les principaux problèmes de santé rencontrés chez cette clientèle.

Elle acquiert les habiletés pour intervenir auprès de la nouvelle accouchée et du nouveau-né ainsi que dans des situations courantes et simples de pédiatrie auprès d'enfants et d'adolescents.

Approche clinique en chirurgie

Description

Cours portant sur les interventions en milieu clinique.

L'étudiante assimile les bases théoriques et pratiques permettant d'interpréter une situation clinique et de prodiguer des soins dans des situations simples de chirurgie, auprès d'une clientèle adulte et de personnes âgées.

Approche clinique en santé mentale et perte d'autonomie

Description

Cours portant sur les interventions en milieu clinique.

L'étudiante approfondit les bases théoriques et pratiques permettant d'une part d'interpréter une situation clinique et d'intervenir dans des situations simples et courantes auprès de personnes requérant des soins de santé mentale et, d'autre part, d'intervenir auprès d'adultes et de personnes âgées hospitalisées requérant des soins infirmiers de médecine ainsi qu'auprès d'adultes et de personnes âgées recevant des soins en établissement.

Approche clinique intégrée en médecine-chirurgie

Description

Sixième cours portant sur les interventions en milieu clinique. Il permet l'intégration des apprentissages des deux dernières années.

L'étudiante consolide et enrichit ses compétences à interpréter une situation clinique et à intervenir auprès d'adultes et de personnes âgées hospitalisées requérant des soins infirmiers de médecine-chirurgie.

POURQUOI CHOISIR LE PROGRAMME DU CÉGEP LIMOILOU :

- Des ateliers dirigés en petits groupes vous préparent adéquatement à l'approche par problèmes et offrent un suivi personnalisé.
- Dès la première session, et tout au cours de la formation, vous effectuez des stages en milieu hospitalier et dans certains organismes communautaires vous permettant d'intervenir auprès de la personne et, ainsi, de confirmer votre choix de carrière.
- Unique au Cégep Limoilou, une approche intégrée qui vous permet de réviser et de réinvestir, tout au long du programme, les notions apprises dès le début de la formation, ce qui favorise la rétention de la matière, tout en augmentant le degré de confiance en soi des finissants.
- Des laboratoires dotés d'installations à la fine pointe de la technologie, conçus pour l'apprentissage des méthodes de soins avec des mises en situation réalistes.
- Dès la fin de la première année d'études, vous aurez la possibilité de travailler dans un établissement de santé pendant l'été et à temps partiel durant l'année scolaire.
- Deux Projets Monde offerts selon votre session d'arrivée au cégep : des stages crédités au Guatemala ou en Guadeloupe.
- Chaque année, un taux de réussite exemplaire à l'examen de l'Ordre des infirmières et des infirmiers du Québec (OIIQ).

2. QUEL EST MON PROJET DE CARRIÈRE?

Concernant votre projet de carrière, il y a deux aspects sur lesquels vous devez d'abord vous arrêter:

2.1 LES CARACTÉRISTIQUES PERSONNELLES SOUHAITABLES

Voici les principales caractéristiques personnelles nécessaires pour étudier et œuvrer dans le domaine des **Soins infirmiers**. **Cochez** celles que vous possédez ☑ ou que vous croyez pouvoir développer ☒.

Intérêts

- Désirer travailler avec les gens et leur venir en aide.
- Avoir de l'intérêt pour les phénomènes touchant la santé.
- Aimer travailler avec des appareils et des instruments.
- Avoir le goût de travailler en équipe.
- Vouloir observer, analyser, évaluer et prendre des décisions.
- Aimer se sentir responsable des personnes
- Avoir un intérêt pour la santé, le bien-être des personnes
- Aimer encourager, écouter, aider et soigner

Indices de tempérament

- Avoir un grand sens des responsabilités.
- Faire preuve d'initiative et d'autonomie.
- Avoir le souci du détail et de la précision.
- Posséder une bonne santé physique et un bon équilibre émotif.
- Être prêt(e) à travailler selon un horaire variable (jour, soir, fin de semaine).
- Faire preuve d'ouverture d'esprit et de respect des différences.
- Avoir de la patience et de la sollicitude envers les autres.
- Avoir de la facilité à communiquer et être à l'écoute de l'autre

Aptitudes

- Faire preuve de discrétion, de tact et de diplomatie.
- Être doué(e) d'une bonne dextérité manuelle et digitale.
- Posséder une grande capacité d'adaptation et une bonne capacité à travailler dans des situations critiques, imprévues et sous pression.
- Avoir de bonnes habilités en calcul. (calcul des proportions)
- Posséder une bonne capacité d'introspection et d'affirmation de soi (reconnaître ses préjugés, ses valeurs, ses forces, ses limites).
- Avoir une bonne résistance physique et émotionnelle.
- Avoir des aptitudes en sciences et de la rigueur intellectuelle
- Avoir un bon sens de l'organisation, du jugement et de l'initiative.
- Posséder d'excellents réflexes en situation d'urgence et de stress.

2.2 LES POSSIBILITÉS DE CARRIÈRE EN SOINS INFIRMIERS

La nature du travail

L'infirmier et l'infirmière a pour fonction d'identifier les besoins des personnes en matière de santé, de planifier et de dispenser les soins infirmiers aux malades selon les prescriptions des médecins, de faire la promotion de la santé et la prévention de la maladie en vue d'aider les patients à maintenir leur santé, à la recouvrer ou à mourir dans la dignité.

Ses principales tâches sont :

- Évaluer l'ensemble des besoins du bénéficiaire selon la situation de santé.
- Planifier les soins infirmiers et en assurer la réalisation et ce, dès l'accès du bénéficiaire au réseau de la santé et jusqu'à sa propre prise en charge.
- Initier et maintenir une relation d'aide auprès du bénéficiaire.
- Procéder à la surveillance clinique du bénéficiaire et intervenir selon les problèmes décelés et les risques anticipés.
- Renseigner le bénéficiaire et les proches sur le déroulement des soins, des examens et des traitements.
- Prodiguer les soins infirmiers requis selon la situation de santé du bénéficiaire.
- Administrer les traitements et les médicaments selon l'ordonnance médicale.
Élaborer, mettre en œuvre et évaluer des programmes de soins infirmiers et des programmes d'enseignement et accompagner les bénéficiaires dans le processus d'apprentissage.
- Coordonner, s'il y a lieu, les activités de l'équipe de soins et de l'équipe interdisciplinaire.
- Contribuer avec les divers professionnels de la santé aux méthodes diagnostiques.
- Assurer la continuité et le suivi des soins et des services avec les autres établissements de santé et les agences communautaires.
- Renseigner le bénéficiaire et sa famille sur les moyens susceptibles de maintenir ou d'améliorer la santé ou sur la prévention des maladies et sur l'hygiène.
- Documenter les interventions et les résultats des soins infirmiers et des traitements.
- Évaluer la qualité des soins ainsi que les résultats et la satisfaction chez les bénéficiaires.
- Participer, s'il y a lieu, à des recherches en soins infirmiers et à des recherches cliniques.

Les types d'emploi offerts

- Infirmier, infirmière
- Gérant, gérante de résidence
- Adjoint médical, adjointe médicale
- Accompagnateur, accompagnatrice
- Directeur, directrice d'agence de soins infirmiers

Les milieux de travail

- Hôpitaux
- Centres hospitaliers de courte ou de longue durée
- Centres d'accueil et d'hébergement pour personnes âgées
- Cliniques médicales privées ou spécialisées
- Centres intégrés de santé et de services sociaux (CLSC, CISSS, CIUSSS)
- Centres de recherche
- Services de santé scolaires et industriels
- Centres de détention
- Compagnies d'assurance, pharmaceutiques
- Groupe de médecine de famille (GMF)
- Organismes communautaires
- Organismes internationaux
- Commission des normes, de l'équité, de la santé et de la sécurité au travail
- Centres de réadaptation pour personnes handicapées
- Agences de placement et de service à domicile
- Banques de sang
- Entreprise de recherche médicale

Vers le marché du travail

Les perspectives d'emploi pour les détenteurs et détentrices d'un DEC en soins infirmiers demeurent excellentes. L'évolution de l'emploi dans ce secteur dépend à la fois de facteurs démographiques, règlementaires et organisationnels. Le vieillissement de la population et l'accroissement des maladies dégénératives qui y sont reliées, l'apparition de nouvelles maladies et de nouveaux traitements, ainsi que la sensibilisation plus grande de la population face à la santé favorisent la création d'emploi. La réorganisation des services de santé (diminution du temps d'hospitalisation, services ambulatoires) amène aussi de nouveaux débouchés: services à domicile, cliniques privées, organismes communautaires, CLSC, etc. Les besoins liés au remplacement des personnes qui prennent leur retraite constituent aussi une source de débouchés dans cette profession. La demande pour des infirmières cliniciennes et des infirmiers cliniciens est croissante. Les conditions de travail parfois difficiles (horaires de travail irréguliers, heures supplémentaires, charge de travail, etc.) expliquent un certain roulement de la main-d'œuvre dans cette profession. Les conditions de travail demeurent toutefois une réalité et exigent une bonne résistance physique et psychologique.

Vers l'université

Il est possible également de poursuivre ses études à l'université, dans le même domaine ou dans des domaines connexes. Les universités québécoises offrent de plus en plus des **passerelles avantageuses** (allègement de préalables, reconnaissances des acquis) pour les détenteurs d'un DEC en Soins infirmiers.

DEC-BAC

Le Cégep Limoilou offre un DEC-BAC, en partenariat avec l'Université Laval* et avec l'Université du Québec à Rimouski** (UQAR, campus de Lévis), qui permet aux détenteurs et détentrices d'un DEC en Soins infirmiers de poursuivre leurs études à l'université et de compléter leur Baccalauréat en sciences infirmières en 2 ans, au lieu de 3.

*Université Laval : une cote minimale de rendement au collégial de 22 est exigée pour l'admission au programme. En deçà de cette cote, le candidat doit réussir, au cours de sa première session d'études, une scolarité préparatoire n'excédant pas 12 crédits dont un minimum de 6 crédits non contributaires. Chaque cours doit être réussi et la moyenne requise est de 2 pour l'ensemble de cette scolarité. Si ces conditions ne sont pas respectées, le candidat ne sera pas autorisé à poursuivre ses études au programme.

**Université du Québec à Rimouski (campus de Lévis) : La candidate ou le candidat qui a obtenu une cote R égale ou supérieure à 20, mais inférieure à 22, pourrait être admis(e) conditionnellement sous réserve de la capacité d'accueil et des modalités de contingentement. Pour ce faire, elle ou il devra présenter une lettre de motivation avec son relevé de notes; selon l'analyse du dossier, une entrevue pourrait être nécessaire. La personne admise sous condition devra réussir entre 1 et 4 cours d'appoint selon les besoins identifiés par la direction du module, et pour lequel ou lesquels l'étudiante ou l'étudiant aura la responsabilité d'assurer un seuil minimal de réussite de 2.0 sur 4.3 par cours. L'admission pour cette personne ne pourra se faire qu'au trimestre d'automne.

Pour plus d'information

Si vous voulez en connaître plus long sur le programme de **Soins infirmiers** et les possibilités de carrière dans ce domaine, vous pouvez consulter :

- Le Guide pratique des études collégiales
- Les Carrières de la formation collégiale
- Le prospectus du collège
- Cursus : guide d'information et d'orientation
- 100 carrières de la santé et des services sociaux
- Métiers en direct, no 6 : Santé et services sociaux
- Le système informatisé « Repères – mon webfolio »
- Le Centre virtuel en isep : www.cegeplimoilou.ca/isep

Quelques sites internet pertinents dans le domaine des Soins infirmiers

Avenir en santé

(Carrières dans le réseau de la santé et des services sociaux du Québec)

www.avenirensante.com

Association des infirmières et infirmiers du Canada

www.cna-aiic.ca/fr

Carrières en santé et en service sociaux

www.carrieresensante.info

Malade de la santé

<http://maladedlasante.com>

Ordre des infirmières et infirmiers du Québec

www.oiiq.org

Santé et services sociaux (Québec)

www.msss.gouv.qc.ca

Quelques vidéos pertinents dans le domaine des Soins infirmiers

Ma formation en vidéo : Soins infirmiers

<https://maformationenvideo.ca/video/2ryrfyuz43a2?soins-infirmiers>

Ordre des infirmières et des infirmiers : témoignages

<https://www.youtube.com/watch?v=RFxJUYnYc8c>

<https://www.youtube.com/watch?v=NqUr0AO72bI>

<https://www.youtube.com/watch?v=IUGNiMoaiO0>

<https://www.youtube.com/watch?v=g3TkIkq-wGQ>

<https://www.youtube.com/watch?v=t9QD9UU9qOA>

<https://www.youtube.com/watch?v=RmJrEKmigo>

3. QUELLE EST MA MOTIVATION POUR LE PROGRAMME DE SOINS INFIRMIERS?

Après avoir pris connaissance du programme et des possibilités de carrière en soins infirmiers, il serait intéressant maintenant de vous questionner sur vos motivations à poursuivre ou à vous engager dans ce programme.

Répondez au questionnaire ci-dessous.

3.1 POURQUOI J'ÉTUDIE OU DÉSIRE ÉTUDIER EN SOINS INFIRMIERS?

Ce questionnaire a pour objectif de faciliter votre réflexion concernant votre motivation actuelle à poursuivre vos études ou à vous engager dans le programme de soins infirmiers et à évaluer le réalisme de votre choix.

À l'aide de l'échelle ci-dessous, indiquez dans quelle mesure chacun des énoncés suivants correspond à votre situation. Cochez la réponse qui vous convient le mieux.

	OUI	NON	+ OU -
1. Avant de faire ma demande dans ce programme, <i>je me suis bien informé(e) sur :</i>			
1.1 le programme de formation	<input type="checkbox"/>	<input type="checkbox"/>	<input type="checkbox"/>
1.2 les professions reliées à la formation	<input type="checkbox"/>	<input type="checkbox"/>	<input type="checkbox"/>
1.3 le marché du travail	<input type="checkbox"/>	<input type="checkbox"/>	<input type="checkbox"/>
Si <i>oui</i> , où et auprès de qui?			

2. J'ai pris le temps <i>de réfléchir sur les différents aspects de ma personnalité</i> avant de m'engager dans ce programme.	<input type="checkbox"/>	<input type="checkbox"/>	<input type="checkbox"/>
3. <i>La plupart des cours</i> du programme (biologie, psychologie, stages dans le milieu, etc.) <i>m'intéressent</i> .	<input type="checkbox"/>	<input type="checkbox"/>	<input type="checkbox"/>
4. Les aptitudes et qualités recherchées dans ce domaine <i>correspondent à des caractéristiques personnelles que je possède ou que je pourrais facilement développer</i> .	<input type="checkbox"/>	<input type="checkbox"/>	<input type="checkbox"/>
Si <i>oui</i> , lesquelles?			

	OUI	NON	+	OU	-
5. Les changements dans le rôle , les tâches et les milieux où s'exerce la profession m'apparaissent comme un moyen de relever de nouveaux défis .	<input type="checkbox"/>	<input type="checkbox"/>		<input type="checkbox"/>	
6. Je suis conscient(e) que les conditions de travail (horaire, stress, etc.) dans le milieu hospitalier sont très exigeantes.	<input type="checkbox"/>	<input type="checkbox"/>		<input type="checkbox"/>	
7. Les possibilités de carrière reliées au domaine, mais hors du milieu hospitalier me conviennent.	<input type="checkbox"/>	<input type="checkbox"/>		<input type="checkbox"/>	
Si oui , quels types d'emplois et de milieux de travail vous intéressent particulièrement?					
<hr/>					
<hr/>					
8. À la lumière des informations reçues et des éléments de ma réflexion, je maintiens ma décision de poursuivre (ou je décide de m'engager) dans le programme.	<input type="checkbox"/>	<input type="checkbox"/>		<input type="checkbox"/>	

3.2 TA MOTIVATION

1. Si vous avez répondu **OUI** à tous les énoncés. Bravo! Vous avez effectué votre démarche de façon judicieuse et votre choix semble pertinent. Vous n'êtes pas à l'abri des difficultés mais vous êtes sur la bonne voie de la réussite.
2. Si vous avez répondu **OUI** aux énoncés 1 et 2 et **NON** aux énoncés 3-4-5-6-7 et 8, votre démarche s'est sans doute effectuée sérieusement mais :
 - il se peut que de nouveaux éléments survenus dans votre cheminement scolaire et/ou personnel (difficultés scolaires, expériences nouvelles, etc.) vous amènent à reconsidérer votre choix actuel. Il est important alors de refaire le point sur votre situation avant d'explorer de nouvelles avenues

ou

 - il est possible qu'à la lumière de votre recherche d'information et de votre réflexion personnelle, vous constatez que ce programme ne vous convient pas. Vous devrez alors poursuivre votre démarche afin d'examiner d'autres avenues plus conformes à vos aspirations professionnelles.
3. Si vous avez répondu **NON** à tous les énoncés, vous avez intérêt à réviser la façon dont vous avez effectué votre démarche. Vous pourriez ainsi vous assurer de prendre de meilleures décisions concernant votre avenir.

4. QUI PEUT M'AIDER?

4.1. LE SERVICE D'ORIENTATION SCOLAIRE ET PROFESSIONNELLE

Répondez d'abord à ces quatre questions.

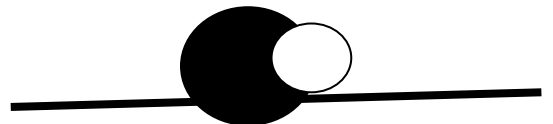
	Oui	Non
Votre motivation pour votre programme d'études est à la baisse?	<input type="checkbox"/>	<input type="checkbox"/>
Vous avez une idée plutôt vague des métiers qui pourraient vous convenir?	<input type="checkbox"/>	<input type="checkbox"/>
Vous envisagez peut-être un changement de programme?	<input type="checkbox"/>	<input type="checkbox"/>
Votre projet de carrière ne vous semble pas encore très clair?	<input type="checkbox"/>	<input type="checkbox"/>

Si vous avez répondu « **OUI** » à l'une ou l'autre de ces questions, l'équipe des conseillers et conseillères d'orientation peut vous aider. Nous vous offrons :

- La **rencontre d'accueil en orientation**, préalable à l'entrevue individuelle, qui vous permet de comprendre les étapes d'un processus d'orientation et qui vous fournit des outils d'auto-orientation et d'aide à l'apprentissage favorisant ainsi votre cheminement scolaire et vocationnel.
- Les **entrevues individuelles** d'orientation afin d'améliorer la connaissance de soi, de faire des liens avec les professions pouvant le mieux vous convenir et de trouver des moyens de réaliser votre projet d'avenir.
- Une **disponibilité sans rendez-vous** où nous pouvons vous aider dans votre recherche d'information sur les professions et les programmes d'études envisagés.
- Des **activités d'information** qui se déroulent tout au long de l'année. Surveillez **le site web du cégep** pour les dates et les modalités!

N'hésitez pas à venir nous rencontrer!

Consultez la dernière page du présent document pour connaître les coordonnées de nos services.



4.2 LE CENTRE D'AIDE À LA RÉUSSITE

Comme son nom l'indique, le Centre d'aide à la réussite regroupe un ensemble de services pour faciliter votre **réussite scolaire et donc vos études**.

Que ce soit pour mieux maîtriser la **langue française**, pour développer vos compétences en **mathématiques**, en **physique** ou en **anglais**, vous y trouverez des personnes-ressources (étudiants et étudiantes, tuteurs et tutrices, enseignants et enseignantes) pour vous aider concrètement et vous permettre de faire des progrès.

Vous pouvez aussi consulter l'équipe du Centre d'aide pour toute question liée à la réussite de l'Épreuve uniforme de français.

De plus, vous pourrez consulter au Centre d'aide à la réussite divers outils et guides pour être plus efficace dans votre métier d'étudiant :

Des guides méthodologiques sur

- la prise de notes ;
- la préparation aux examens ;
- la présentation des travaux ;
- la gestion du temps ;
- etc.

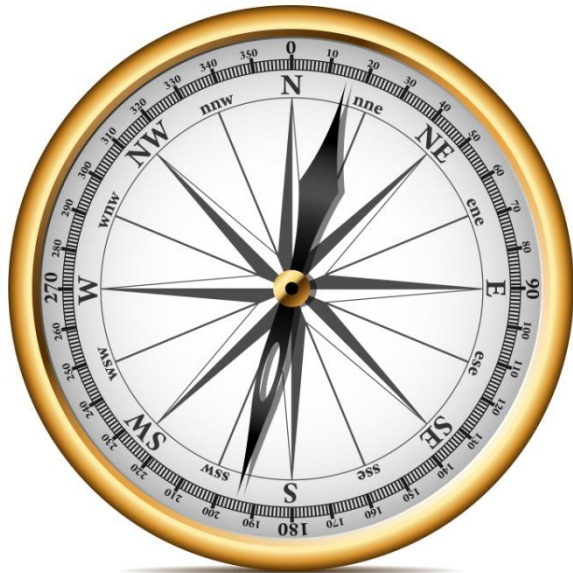
N'hésitez pas à profiter de ces précieuses ressources!

Campus de Québec

Local 2121
(dans le Carrefour de l'information)

Campus de Charlesbourg

Local 2545
(dans le Carrefour de l'information)



LE SERVICE D'ORIENTATION

Campus de Québec

Local 1452

☎ 418.647.6600 poste 6651

Campus de Charlesbourg

Local 1127

☎ 418.647.6600 poste 3646

LE CENTRE DE DOCUMENTATION EN INFORMATION SCOLAIRE ET PROFESSIONNELLE

Campus de Québec

Local 14592

☎ 418.647.6600 poste 6651

Campus de Charlesbourg

Local 1127

☎ 418.647.6600 poste 3646

HEURES D'OUVERTURE du lundi au vendredi

8 h 30 à 12 h

13 h à 16 h 30

